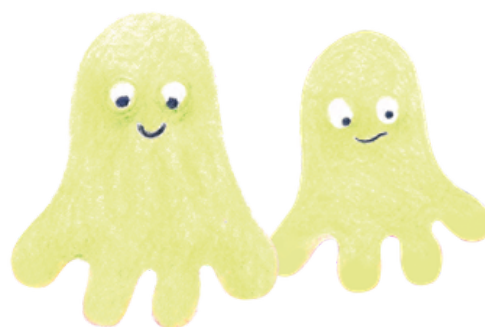


JAMAIS GRANDIR

de Baptiste Amann



Création 2027-2028

Texte et mise en scène **Baptiste Amann**

Interprètes **Lisa Kramarz & Thalia Otmanetelba**

Création lumières **en cours**

Construction décor **atelier du Théâtre de l'Union CDN de Limoges**

Direction de production **Morgan Helou**

Administration de production **Amélie Godet**

Illustration **Rose Aubert**

A partir de 8 ans

Durée estimée 45 min + Bord plateau

Jauge estimée 60/90 personnes (2 ou 3 classes / niveau CE1 à CM2)



Production L'ANNEXE

Coproduction

Les 3T-Scène conventionnée, Châtelleraut

Le Forum, scène conventionnée Art - Enfance - Jeunesse, Carros

Partenaires sollicités

Le Totem, scène conventionnée, Avignon

Centre culturel des Carmes, Langon

Le Champ de Foire, Saint-André-de-Cubzac

...

L'ANNEXE est conventionnée par le Ministère de la Culture / DRAC Nouvelle-Aquitaine, subventionnée par la Ville de Bordeaux, le Département de la Gironde et la Région Nouvelle-Aquitaine.

Baptiste Amann est associé au Méta CDN de Poitiers Nouvelle-Aquitaine ainsi qu'au tnba - Théâtre national de Bordeaux Aquitaine.

PLANNING DE CRÉATION PRÉVISIONNEL

Les Belles Heures des auteurs, lecture de présentation : le 10 juillet 2026

en partenariat avec Le Totem et Artcena

Forum Jacques Prévert, scène conventionnée, Carros : du 21 au 26 juin 2027

Lieux en cours : octobre/novembre 2027 - vacances de la Toussaint

Forum Jacques Prévert, scène conventionnée, Carros : du 3 au 15 janvier 2028

Création au Forum scène conventionnée, Carros : janvier 2028

PRÉSENTATION

En 2022 je répondais à la commande du CDN de Sartrouville d'écrire un texte pour leur biennale à destination du jeune public, le festival *Odyssées*.

Le cahier des charges pour cette forme « tout terrain » était strict mais galvanisant :

- ▶ Une interprète
- ▶ Une durée de 45 minutes maximum
- ▶ Un décor qui doit rentrer dans une camionnette
- ▶ Un format qui peut jouer partout
(lieux non-dédiés, médiathèques, centre-sociaux, etc... mais aussi sur les plateaux de théâtre.)

C'est ainsi qu'est né **Jamais dormir**, premier volet d'une trilogie consacrée à Thalia, jeune fille de 8 ans, truculente et espiègle, qui, par son imaginaire débordant, cherche à échapper à son quotidien d'enfant placé en foyer.

Quatre saisons de tournée et près de 250 dates plus tard, voici venir **Jamais grandir** qui se présente comme le deuxième volet de cette trilogie.

Nous le créerons dans l'esprit de la commande de Sartrouville, avec ce désir d'en faire un spectacle tout terrain, le plus mobile et léger possible, à la différence près qu'ici il y aura deux interprètes : Thalia Otmaneltelba et Lisa Kramarz.

Un troisième volet **Jamais mourir**, clôturera cette aventure à l'horizon 2028-2029.

SYNOPSIS

Un an s'est écoulé depuis l'arrivée de Thalia au foyer. Elle vient de fêter ses neuf ans et cet âge semble lui convenir parfaitement. Seulement voilà, Nabil, son éducateur référent, lui annonce qu'elle va devoir partager sa chambre avec une nouvelle résidente. C'est la panique. D'autant que la nuit, sa colocataire émet des bruits étranges.

Qui est donc cette « squatteuse » qui ressemble à une chouette effrayée ? Et d'ailleurs, se demande Thalia, existe-t-elle vraiment ?



INTENTION



Avec **Jamais dormir** le défi était de proposer un spectacle jeune public qui reposerait davantage sur la langue que sur l'aspect visuel. D'ordinaire la compagnie travaille sur des grands formats, dans des décors souvent imposants (**Des territoires, Salle des fêtes, Lieux Communs**).

Au regard des contraintes imposées par la commande, j'avais donc opté pour un univers de suggestion, plus qu'un environnement plastique. Il fallait une interprète capable de faire s'élever, par le langage et le jeu, tout un imaginaire. Et c'est avant tout par la qualité de son interprétation et le lien qu'elle a réussi à entretenir avec ses jeunes spectateurs, que l'envie d'écrire une suite à ses aventures s'est imposée.

Dans le premier volet, Thalia déclarait à qui voulait bien l'entendre qu'elle n'avait « jamais dormi, de toute sa vie ». A partir de là, elle déroulait le récit de ses aventures nocturnes, comme une Ulysse de bac-à-sable, inventant sous nos yeux les péripéties d'une épopée fantasque. Il s'agissait, en creux, de rendre hommage à la propension qu'ont les enfants de faire face à l'adversité. Si elle déploie cet imaginaire-là, c'est précisément pour échapper à l'environnement de son foyer. C'est une manière pour elle de se remettre au centre de sa vie.

Avec **Jamais grandir**, j'ai voulu faire vivre à Thalia une relation d'amitié.

Dans le précédent volet, si Thalia pouvait effectivement me toucher par sa façon de ne jamais se laisser abattre, elle me donnait tout de même une impression d'immense solitude. C'est pourquoi j'ai eu envie de lui faire rencontrer une autre solitude, Lili, pour qu'elle défriche un territoire encore inexploré pour elle : l'amitié.

L'obsession de ce nouveau personnage, comme l'indique le titre, est de ne « jamais grandir ». Lili a perdu toute sa famille (on ne précisera jamais pourquoi) et depuis elle déclare avoir rangé ce monde disparu à l'intérieur de son corps. Comme tout est rentré pile-poil, elle prévoit qu'en grandissant, les parois de sa peau vont s'étirer et que les souvenirs calés au millimètre risquent de glisser les uns sur les autres faisant s'effondrer son monde intérieur. Alors elle imagine une stratégie avec la fantaisie et l'imagination dont aurait pu faire preuve Thalia. C'est précisément ce qui attise d'abord la jalousie, puis la curiosité, et enfin l'admiration de notre héroïne qui trouve en Lili une sorte d'alter ego providentiel.

La naissance de l'amitié est un phénomène qui m'intéresse beaucoup. A qui nous relierions-nous ? Pourquoi cette personne-là, dans ce contexte-ci, à ce moment précis ?

Ici, ce sont deux petites filles marginalisées qui se rencontrent. Elles n'appartiennent pas à la catégorie des « populaires ». Elles se sont, de fait, construites dans la solitude. La relation amicale se produit donc dans l'apprentissage d'une langue étrangère. C'est cela que je vais essayer de faire apparaître : l'éclosion d'un sentiment nouveau dans le cœur de deux jeunes filles façonnées par la défiance de ce qui est « extérieur ». Cela composera autant un dialogue d'amitié, qu'un récit d'apprentissage sur l'altérité, la solidarité, la nécessité de faire « lien ».

Cet échange nocturne fondera surtout l'expression d'une nécessité fondamentale : ne jamais laisser la peur gagner.

Pour cadrer la forme j'ai voulu circonscrire la temporalité du récit à la première nuit de cohabitation des deux jeunes filles, pour ne pas avoir à générer d'ellipses mais également pour opérer une résonance avec *Jamais dormir* qui se déroulait également sur une nuit.

ECRIRE POUR LES ENFANTS

Jamais dormir était mon premier texte jeune public. C'était une manière de me relier à ma fille qui à l'époque avait l'âge du personnage. Mais je considérais qu'il s'agissait là d'un pas de côté quant au travail de la compagnie. L'année dernière, à la demande de la metteuse en scène Odile Grosset-Grange, j'ai écrit un mini thriller pour adolescents, ***Boule de neige***.

Ce texte, dans sa construction dramaturgique, entrait en résonance avec la dernière grande création de la compagnie, ***Lieux Communs***. Ce fut pour moi une expérience d'un tout autre ordre. J'ai pu apprécier les connexions qui pouvaient s'opérer entre les créations pour adultes et celles à destination des enfants.

Cela m'a semblé pouvoir dessiner un cap pour la compagnie : générer des axes thématiques communs d'une destination à l'autre, pour composer un paysage global.

Jamais grandir s'est donc construit dans le contrepoint du prochain projet de la compagnie ***Ce qui s'est tu***. En effet, ce dernier traite d'une histoire d'amitié interrompue par la tragédie d'un suicide.

Il m'a été nécessaire, comme un pied-de-nez à la fatalité, de raconter en parallèle cette histoire d'amitié naissante que célèbre **Jamais grandir**. La force de ces personnages de petites filles réside dans le fait de se tenir dans l'âge des premières promesses, des pactes sioux, des serments d'éternité. J'y ai puisé une vraie vitalité, comme si je renouais avec ma propre enfance, mais surtout comme si s'imposait, dans l'écriture jeune public, l'impératif moral de ne pas céder au désespoir. Finalement le passage d'un registre à l'autre génère en moi une forme de cohérence puisqu'il aménage un point d'équilibre entre une exigence âpre de lucidité et une recherche permanente d'un lieu pour la joie. J'aurais pu dire aussi : entre le pouvoir du politique et la puissance de l'imagination.

Quant à l'idée de l'inscrire dans une trilogie, elle n'est évidemment pas sans évoquer la trilogie **Des territoires** qui a été le véritable acte de naissance de la compagnie. Imaginer pouvoir réunir un jour, en intégrale, dans une version recréée pour l'occasion, les trois volets des aventures de Thalia, me semble être une perspective éminemment stimulante. Et un vrai beau défi à construire !



LE DÉCOR

L'idée est de pouvoir présenter à terme les trois volets de la trilogie dans le même espace.

Nous partions donc du même dispositif que **Jamais dormir**, à savoir, un lit superposé. L'espace occupé par Thalia sera l'étage supérieur, et Lili l'espace inférieur.

A l'arrière du lit, nous construiront un caisson qui s'étendra du sol au sommier du lit en hauteur, sur toute la largeur de la structure comme un double fond. A l'intérieur de multiples agencements seront construits et pourront se déployer (tiroir, table amovible, miroir coulissant etc...) L'idée est de travailler au maximum l'ergonomie à la manière des Van aménagés.

Au niveau du sommier à l'avant du lit et à l'arrière (juste devant le caisson) seront installés des mini-patiences pour actionner des rideaux.

Les côtés du lit superposé seront occultés de manière à pouvoir bénéficier d'une véritable boîte, à l'intérieur de laquelle il sera possible de proposer du théâtre d'ombres.

En définitive nous augmenteront la capacité de métamorphose du lit-couteau-suisse de Thalia, qui dans le premier volet devenait tour à tour un bateau, une tente, une tour de contrôle.

Un totem à l'effigie de Lili sera construit (cf texte) en matériau de récupération, à la manière des statues d'art brut. Cet élément, qui vient clore l'histoire, sera dissimulé derrière le caisson durant la représentation pour n'apparaître qu'à la fin.

TECHNIQUE

Cette petite forme pourra se jouer partout, et principalement dans des lieux non équipés.

Quelques prévisions techniques :

- ▶ le spectacle peut être joué dans des espaces où on ne peut pas faire le noir
- ▶ aire de jeu nécessaire de 4 m sur 4 m au sol et 3 m sous plafond recommandé
- ▶ la totalité du matériel (scénographie, accessoires, costumes, lumières, son, vidéo) tient dans un petit utilitaire d'une capacité maximum de 6m³ type *Trafic Renault*.

Pour l'accueil de la version avec création lumières dans une salle de spectacle équipée, un pré-montage lumières et son sera demandé.

Quatre personnes en tournée (parfois une 5ème en cas de présence du metteur en scène).

Baptiste Amann

auteur, metteur en scène



Baptiste Amann est né à Avignon en 1986. Il suit une formation de comédien à l'ERAC de 2004 à 2007. Sensibilisé à l'écriture contemporaine par les auteurs-metteurs en scène avec lesquels il travaille à la sortie de l'école (Hubert Colas, Daniel Danis, David Lescot...), il développe, en parallèle de son activité d'acteur, sa propre démarche d'écriture.

En 2010, il co-fonde avec Solal Bouloudnine, Victor Lenoble et Olivier Veillon, L'Outil, une plateforme de production qui réunit les travaux de chacun. Il est membre actif de l'IRMAR (Institut des Recherches Menant A Rien).

Il mène à partir de 2013 un grand chantier d'écriture et de mise en scène : **Des territoires**, une trilogie qu'il compose avec des acteurs rencontrés au moment de sa formation. Écrit en 2013, le premier volet de la trilogie, **Des territoires (Nous sifflerons la Marseillaise...)** reçoit les encouragements du CNT en 2015.

Le spectacle est créé en 2016 au Glob Théâtre à Bordeaux puis à Théâtre Ouvert et à la Comédie de Reims. Il sera repris en tournée au Merlan scène nationale de Marseille, au TnBA, au CentQuatre-Paris mais aussi à Toulouse, Rochefort, Narbonne, Auch, Florac etc...

En 2017, il reçoit le Prix Bernard-Marie Koltès des lycéens, initié par le TNS, pour sa pièce **Des territoires (Nous sifflerons la Marseillaise...)** et l'aide à la création d'Artcena pour le second volet de sa trilogie **Des territoires (...d'une prison l'autre...)**.

En mai, il mène un premier chantier sur ce texte dans le cadre d'une EPAT (École Pratique des Auteurs de Théâtre) à Théâtre Ouvert.

Le spectacle est créé en septembre 2017 pour le festival Actoral au Merlan scène nationale de Marseille, puis à la Comédie de Reims, à Paris au Théâtre de la Bastille pour le Festival d'Automne, à Bordeaux, Toulouse, Auch et repris la saison suivante en tournée.

Auteur associé à la Comédie de Reims de 2015 à 2018, il écrit trois pièces pour le metteur en scène Rémy Barché : **Les fondamentaux** (2015), **DETER'** (2016), et **La Truite** (2017).

En 2018, avec Morgan Helou (directeur de production), il crée L'ANNEXE à Bordeaux, une structure administrative jumelle de l'OUTIL qui produira désormais ses spectacles.

La compagnie produit l'ultime volet de sa trilogie **Des territoires (...et tout sera pardonné?)**.

Le texte reçoit l'aide à la création d'Artcena en 2018. Le spectacle est créé en novembre 2019 à la Comédie de Béthune, puis au Merlan à Marseille, la Garance à Cavaillon, au Théâtre de la Bastille à Paris, au TnBA, à L'Empreinte à Brive.

La même année, il écrit **Rapport sur toi** pour le spectacle de sortie des élèves de la Comédie de Reims mis en scène par Rémy Barché en Juin 2019.

En mai 2019, à la suite d'une invitation de Renaud Cojo, le solo **Grandes Surfaces** est créé dans le cadre du festival Discotake à Bordeaux puis repris en tournée.

En 2020, la compagnie collabore avec Bruit du Frigo dans le cadre de la Mêlée.

Il intervient également dans les écoles supérieures d'art dramatique (ERACM, ESTBA) en qualité d'auteur-metteur en scène. Il a notamment écrit et mise en scène pour l'ensemble 28 de l'ERACM la pièce **Amours premiers (fugue)**, créée en février 2021 à l'IMMS.

Il crée en 2021 **Des territoires Trilogie** pour la 75ème édition du Festival d'Avignon.

Deux créations voient le jour en 2022 : **Jamais dormir**, texte inédit pour la jeunesse dans le cadre du festival Odyssées en Yvelines et **Salle des fêtes** spectacle choral créé en octobre au Théâtre national de Bordeaux en Aquitaine. Ce texte est lauréat de l'aide à la création d'Artcena et du Fonds SADC Théâtre.

Sa dernière création, **Lieux Communs**, a eu lieu pour le 78e Festival d'Avignon en juillet 2024.

Pour ce texte, Baptiste Amann est lauréat du Prix de l'Académie française du Jeune Théâtre Béatrix Dussane-André Roussin et du Grand Prix de littérature dramatique 2025.

De 2018 à 2021, il a été artiste associé au ZEF – scène nationale de Marseille et à la Comédie de Béthune – CDN Hauts-de-France (direction Cécile Backès). Il devient artiste compagnon du TnBA – Théâtre national de Bordeaux en Aquitaine (direction Catherine Marnas) en 2019. Ce compagnonnage se poursuit à partir de janvier 2024 sous la direction de Fanny de Chaillé.

Depuis janvier 2021, il est associé au Méta CDN de Poitiers Nouvelle-Aquitaine.

Il a été associé à la Comédie de Béthune CDN des Hauts-de-France (direction Cédric Gourmelon) de 2021 à 2025 ainsi qu'au Théâtre Public de Montreuil, Centre dramatique national (2022-2025).

De 2017 à 2020, il intègre dispositif d'échange européen « *Fabulamundi. Playwriting Europe beyond borders ?* ».

Les textes de la trilogie **Des territoires**, **La truite** et **Salle des fêtes** sont parus aux éditions Tapuscrit/Théâtre Ouvert.

Le texte de **Jamais dormir** est paru chez Actes Sud-Papiers, collection Heyoka Jeunesse.

Lieux Communs est paru chez Actes Sud-Papiers en avril 2024.

Lisa Kramarz

interprète



Lisa grandit à Paris, se forme au métier de comédienne au Cours Florent, participe au Prix Olga Horstig 2014 et travaille ensuite pour la télévision et le théâtre sous la direction de Thomas Condemine (Mickey le Rouge), Philippe Calvario (Shakespeare in the Woods) et Pénélope Biessy (Scènes de chasse en Bavière).

En 2017 elle intègre la promotion 27 de l'ERACM où elle poursuit sa formation en travaillant notamment sous la direction de François Cervantes et Gérard Watkins.

A sa sortie d'école, elle co-fonde la compagnie L'Engrenage, et joue dans les créations de Baptiste Amann (Amours Premiers, Salle des fêtes) et Clément Bondu (Les Étrangers).

Thalia Otmanetelba

interprète



Thalia se forme à l'école de formation professionnelle de l'acteur Claude Mathieu puis au Théâtre National de Strasbourg.

En parallèle de ces formations, elle commence à travailler avec la Compagnie les Mistons pour le spectacle *Lettres de l'intérieur* mise en scène par Marie Dupleix qui tournera pendant 5 ans.

A la sortie de l'école elle joue dans les créations de Rémy Barché, dans les spectacles *Stoning Mary* puis *Fake* et aussi *La Truite* pièce écrite par Baptiste Amann.

Elle travaille également avec Mathieu Bauer sur deux créations au Nouveau théâtre de Montreuil.

Puis avec Thomas Jolly sur le spectacle *Le radeau de la Méduse* qui tournera au Théâtre national de L'Odéon, au Festival IN d'Avignon, au Théâtre national de Strasbourg puis en Chine.

En 2017 elle a joué *Le rire des moineaux* au Théâtre de la Bastille écrit et mis en scène par Pieter de Buysser metteur en scène flamand.

Depuis 2019, Thalia travaille de plus en plus avec l'image, elle réalise des courts-métrages, mais joue également dans deux longs métrages, réalisés par Laurent Bouhnik et Chad Chenouga.

En 2022 et 2023 elle joue notamment *Jamais dormir*, spectacle écrit et mis en scène par Baptiste Amann, et elle est dans la création *Arcane* de la compagnie Krasna, mise en scène par Manon Worms.

En parallèle de son métier de comédienne, Thalia participe à plusieurs ateliers de transmissions et met en scène des projets comme : « Troupe Avenir » au Théâtre national de Strasbourg, « Génération 2050 » à la Maison des arts de Créteil, « Éducation et Proximité » au Théâtre national de la Colline.

En 2024, elle reprend le rôle de Charlotte dans le spectacle *Lieux Communs* de Baptiste Amann.

L'ANNEXE

En 2004, Solal Bouloudnine, Olivier Veillon, Victor Lenoble et Baptiste Amann se rencontrent à l'ERAC. A la sortie de l'école, convaincus qu'il y a « trop de chose », ils signent leurs premiers spectacles, mis en scène par Victor Lenoble et Mathieu Besset, sous le sigle IRMAR (Institut de Recherche menant à Rien) : *Le Discours sur Rien* en 2007, *Four6* en 2007 *Du caractère relatif de la présence des choses* en 2008, *Les choses : quels enjeux pour un bilan les concernant* en 2009, *L'apparition : son émergence* en 2011, et *Le fond des choses: Outils, oeuvres et procédures* en 2012. Leurs partenaires réguliers sont le T2G, le Festival Act'Oral, la Ménagerie de Verre, l'Athénéum de Dijon, le théâtre de Vanves...

En 2011, les quatre mêmes, convaincus qu'il faut s'organiser, créent L'OUTIL, plateforme de production implantée en Bourgogne pour permettre le développement de leurs activités respectives. C'est l'occasion de redéfinir les choses.

De nouveaux projets émergent: *Spectateur : droits et devoirs* conférence performative et potache créée en 2012 et toujours en tournée. Olivier Veillon met en scène à son tour des spectacles : *Bones* (2013) créé en partenariat avec l'Institutet, une compagnie Suédoise. *Clap* (2014), projet participatif créé en partenariat avec Objective : spectacle, une compagnie Allemande. Ainsi que deux spectacles en partenariat avec le CFPTS de Gennevilliers : *Manœuvre in the Dark* (2015) et *L'horizon des événements* (2017). Solal Bouloudnine tourne des courts métrages (*A l'endroit* , *BX* , réalise des canulars téléphoniques, invente une fausse émission radio...) Un Festival voit le jour, en Bourgogne là où est implanté la compagnie, à Saint Germain le Rocheux.

En 2013, Baptiste Amann proposera un texte à ses camarades : ***Des territoires (Nous sifflerons la Marseillaise...)***, le premier volet d'une trilogie. Ce projet, soutenu par la Comédie de Reims et Théâtre Ouvert sera lauréat de l'appel à projet de la pépinière du Soleil Bleu & Glob Théâtre, qui produira le spectacle. Il sera créé en 2016 au Glob Théâtre à Bordeaux, à Théâtre Ouvert et la Comédie de Reims. Puis repris la saison d'après au TNBA, au 104 à Paris, au Théâtre Sorano à Toulouse, à CIRCA à Auch...

En 2017, le second volet de la trilogie : ***Des territoires (...D'une prison l'autre...)***, produit par la compagnie du Soleil Bleu, sera créé au théâtre du Merlan dans le cadre du festival Actoral, et en tournée à la Comédie de Reims, au Théâtre de la Bastille dans le cadre du festival d'Automne, au TNBA, au Théâtre Sorano à Toulouse, à CIRCA à Auch, au Théâtre de Rochefort etc...

En 2018, au moment de créer le troisième volet de la trilogie ***Des territoires (...et tout sera pardonné?)***, le dispositif d'accompagnement de la compagnie du Soleil Bleu touche à sa fin. C'est pourquoi il convenait de créer une structure jumelle de L'OUTIL, L'ANNEXE, pour permettre un développement autonome du travail, sans dénaturer le projet collectif initial.

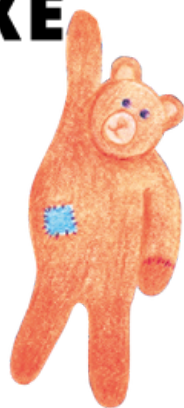
Baptiste Amann décide de la créer avec Morgan Helou à Bordeaux où il réside.

En mai 2019, à la suite d'une invitation de Renaud Cojo, le solo ***Grandes Surfaces*** est créé dans le cadre du festival Discotake à Bordeaux puis repris en tournée.

La compagnie a créé l'intégrale ***Des territoires Trilogie*** pour le 75ème festival d'Avignon en juillet 2021.

Deux spectacles voient le jour en 2022 : ***Jamais dormir***, première création à destination du jeune public dans le cadre d'Odyssees festival en Yvelines, et ***Salle des fêtes***, nouvelle pièce chorale créée en octobre au Théâtre national de Bordeaux en Aquitaine.

La création de ***Lieux Communs***, a eu lieu pour le 78e Festival d'Avignon en juillet 2024.



Morgan HELOU _ 06 74 77 34 05

directeur des productions / morgan.lannexe@gmail.com

Amélie GODET _ 06 75 78 02 84

administratrice de production / amelie.lannexe@gmail.com



[lannexe_baptisteamann](#)



L'Annexe - Baptiste Amann



www.lannexe.net